

Supajet DigiPrint 3 的安裝



打開光碟內setup.exe 開始安裝
或下載安裝檔案, 請使用解壓軟件例如 "winzip" / "winrar" 解壓, 解壓後成為setup.exe
雙按setup.exe 便可開始進行安裝 (如圖1-3)

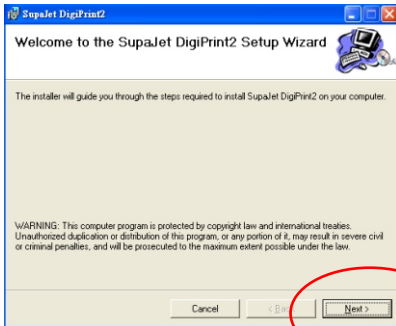


圖 1

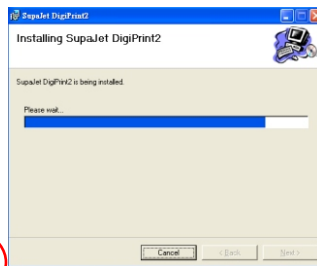


圖 2

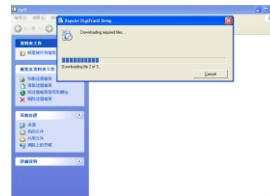


圖 3

DigiPrint 3 是以微軟 (Microsoft) 的 ".Net Framework" 核心開發, DigiPrint 3 會先行檢測閣下的電腦是否已經內置 ".Net Framework", 若是 Window XP 的話, 請按 "Accept", 這樣 DigiPrint 3 便會自行到微軟 (Microsoft) 的網站下載及安裝 ".Net Framework" 軟件核心

若是 Window Vista 的話, 是已經內置有 ".Net Framework" 便不會有這一步驟。

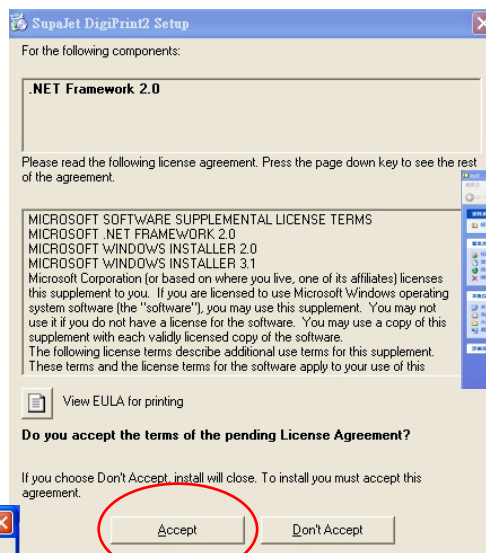


圖 4

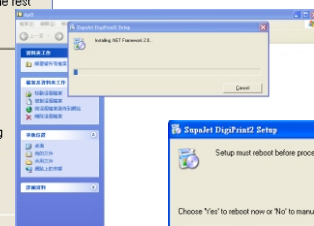


圖 5

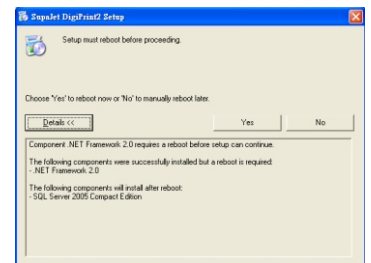
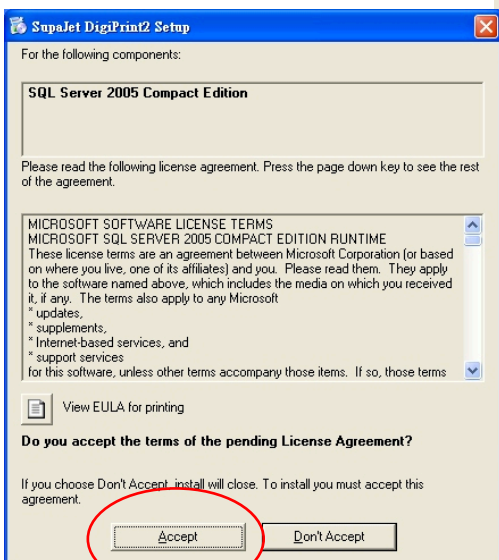
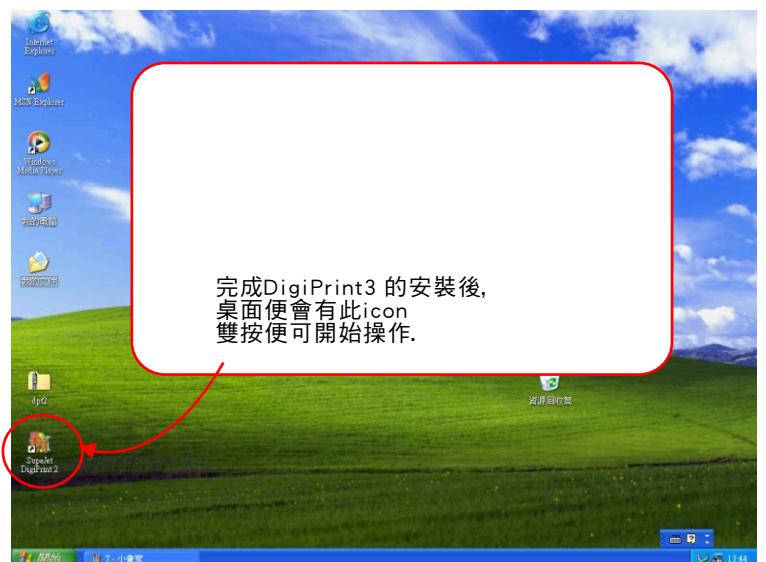


圖 6



"SQL" 是 DigiPrint 2 的資料庫軟件核心, 請按 "Accept" 便可。



Supajet DigiPrint 3 的基本操作

雙按桌面的圖示開始進行操作, 進入軟件可先選擇操作語言, 內置英文及正體中文(如圖 1)

再根據閣下所購買的產品分類, 先選大類(左邊)
(如圖 2)

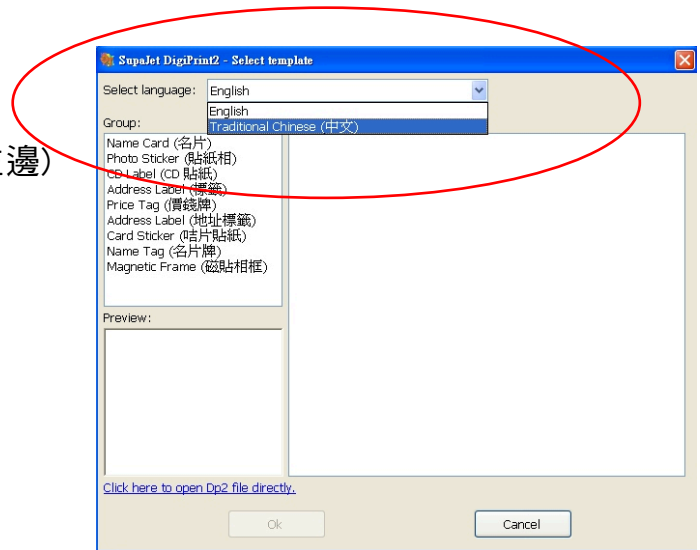
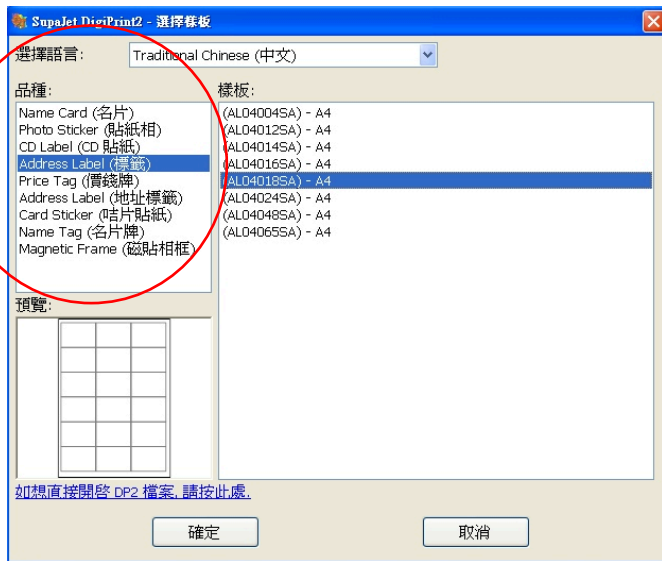


圖 1

圖 2

再選擇型號, 左下的小圖可顯示對應的切綫位置
(如圖 3)

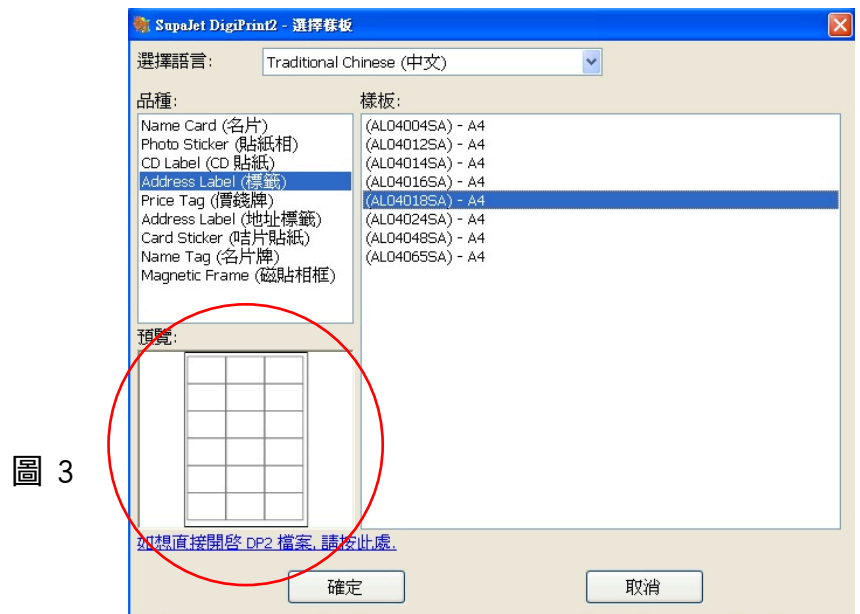


圖 3

Supajet DigiPrint 3 的基本操作

經過選擇型號後打開下面的主面板:

物件控制及定義區開關按鈕
按下可將整個區域收起可節省工作區位置

檢視放大控制



先選擇物件,放到前面

先選擇物件,放到後面

取消動作

重做動作

取消物件

物件靠下對齊

物件靠上對齊

物件靠左對齊

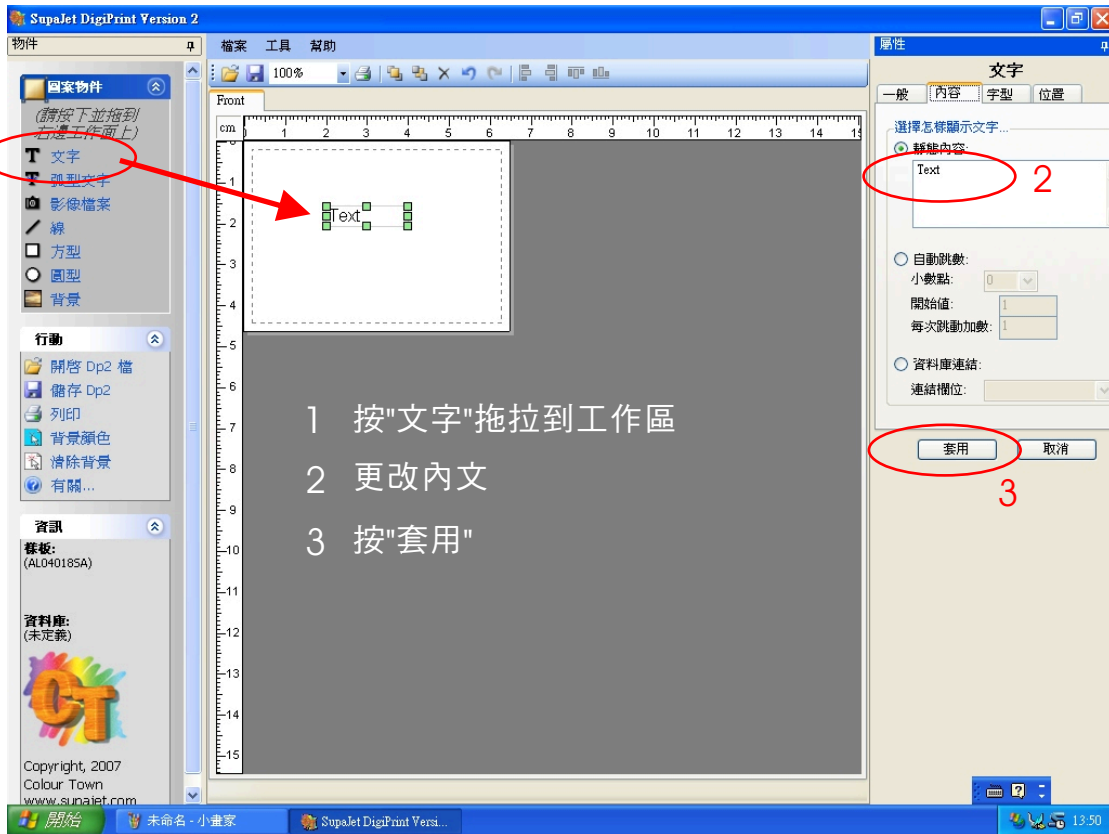
物件靠右對齊

**** 先用 "shift" 鍵重複選擇多個物件, 再按你的選擇**

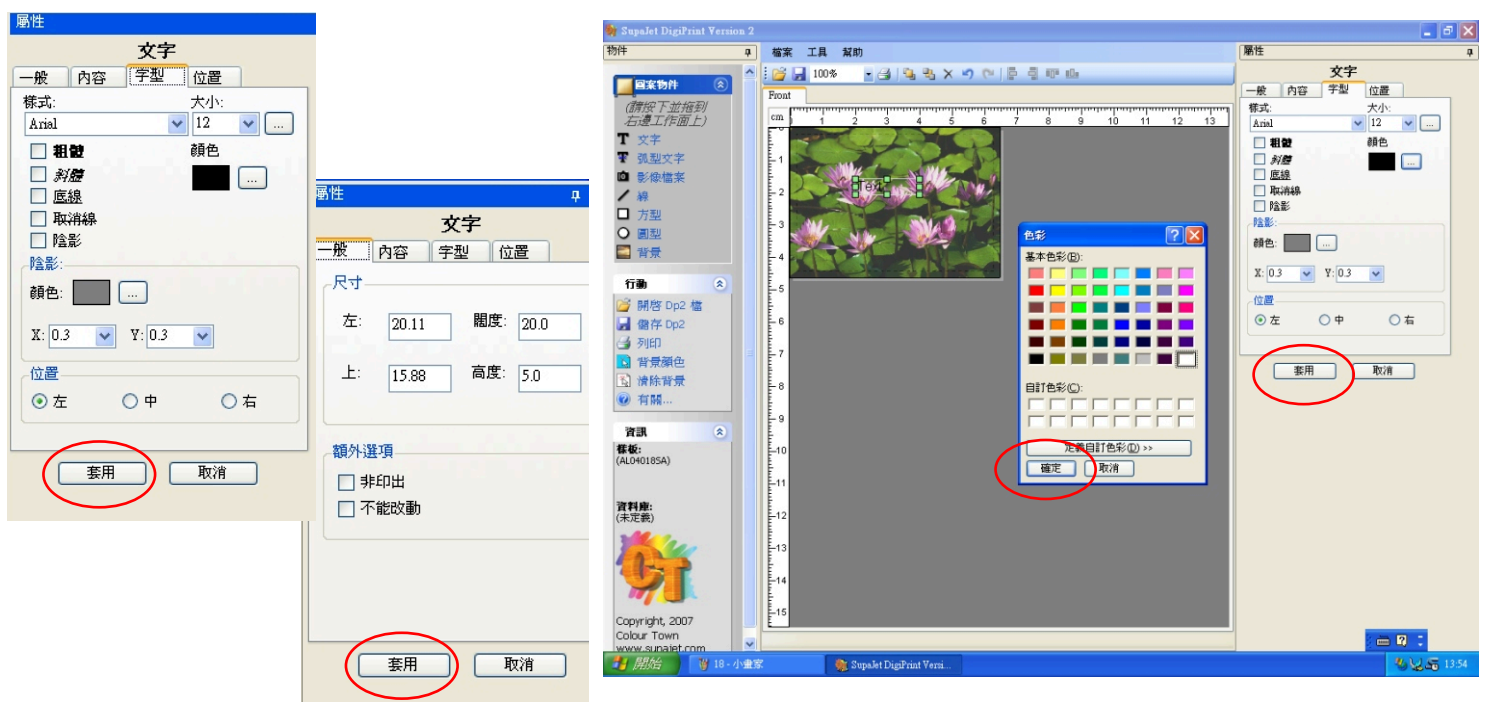
Supajet DigiPrint 3 的基本操作

如何鍵入文字:

這裡用地址標籤 AL04018SA 為例, 按下 "文字" 圖示拖拉到白色工作區或雙按圖示, 這樣右邊的性質定義區便會打開. 更改 "靜態內容" 的 "Text" 再按套用便可.

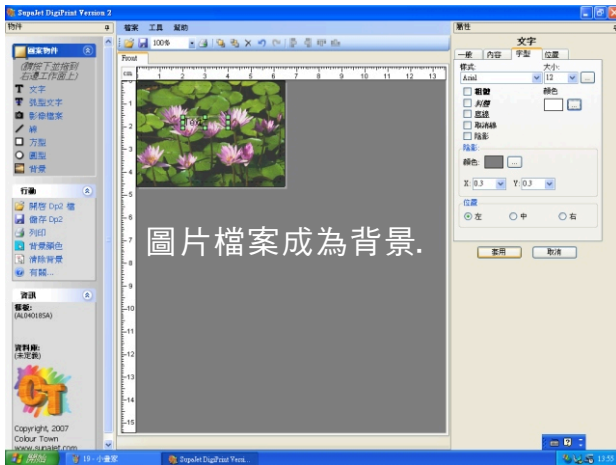


也可以依據喜好自行選擇字型, 位置, 大小, 顏色, 字款等.

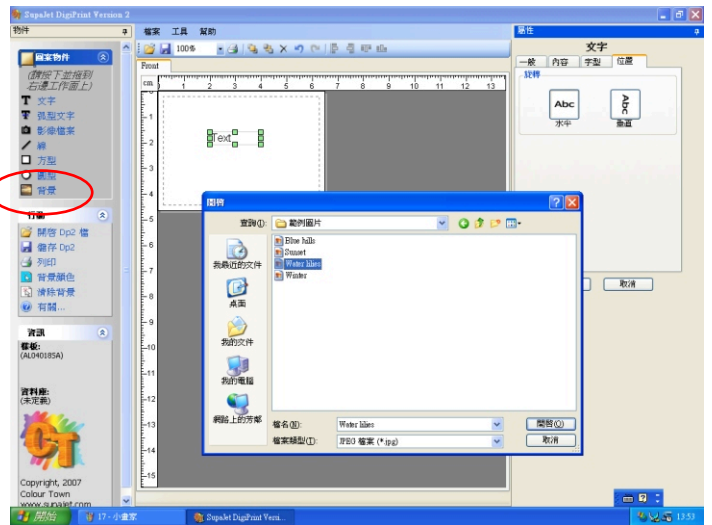


Supajet DigiPrint 3 的基本操作

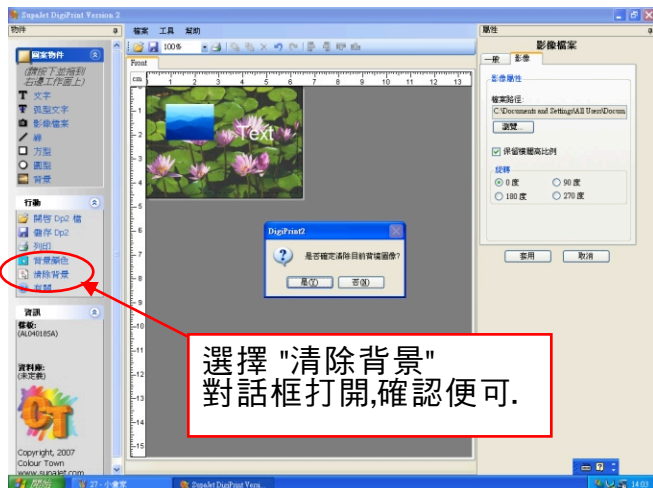
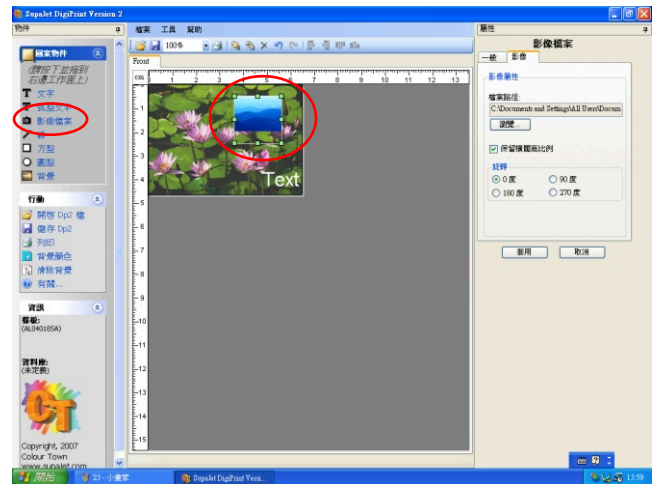
如何加入圖片作為背景，選擇 "背景" 圖示拖拉到工作區，這樣選擇圖片的對話框打開，開啟你的圖片檔案便可。



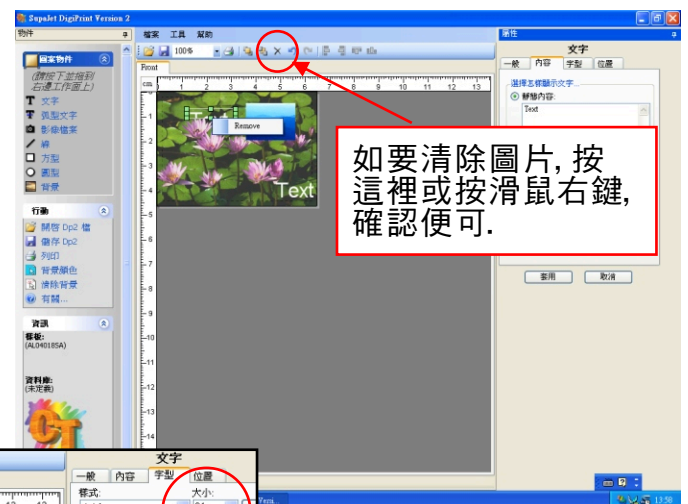
圖片檔案成為背景。



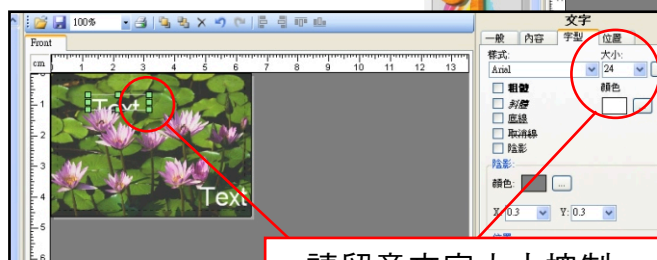
如何再加入圖片，選擇 "影像檔案" 圖示拖拉到工作區，這樣選擇圖片的對話框打開，開啟你的圖片檔案便可。



選擇 "清除背景" 對話框打開, 確認便可。



如要清除圖片, 按這裡或按滑鼠右鍵, 確認便可。

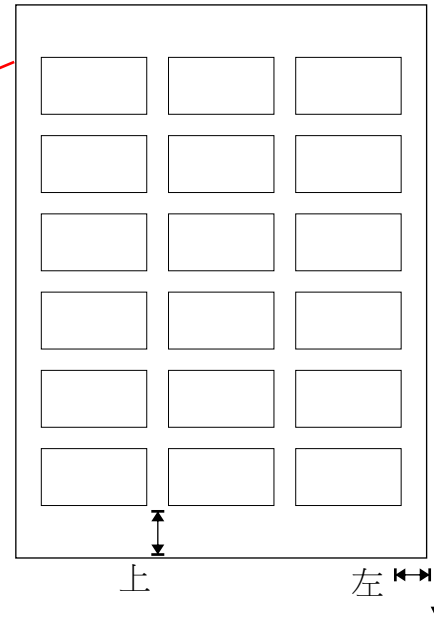
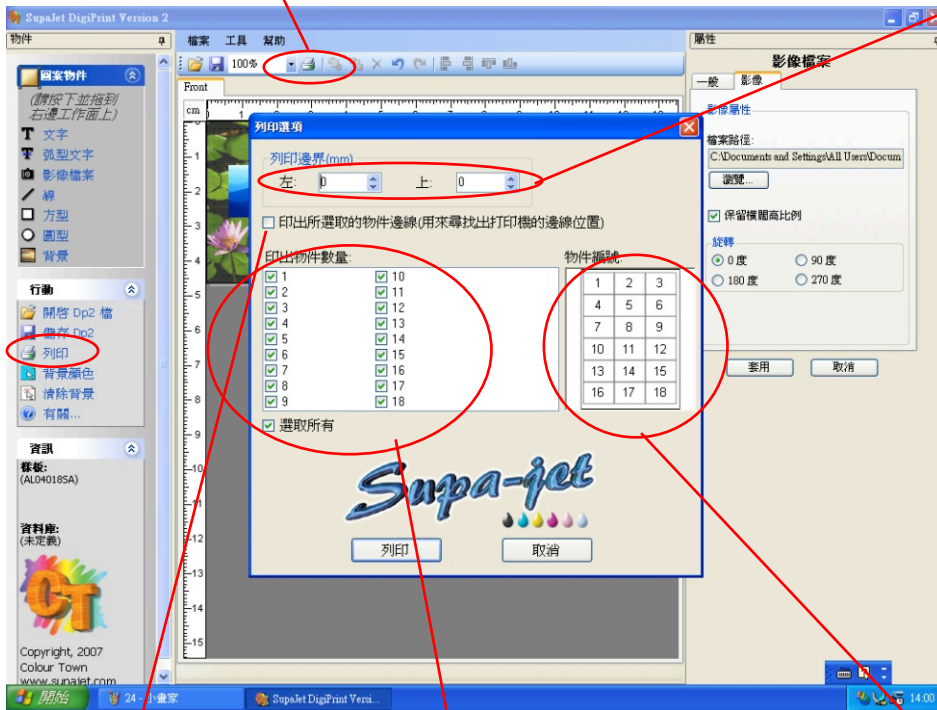


請留意文字大小控制
如文字需要大字款的話,
可將綠色包圍綫拉大

Supajet DigiPrint 3 的基本操作

如何列印: 當工作完成後便可進行列印, 按打印機圖示打開列印選項便可.

列印邊界設定,由於每一部打印機的列印邊界皆不相同,故此當第一次用任何打印機需要設定,設定後再打印的話便不用再設定.

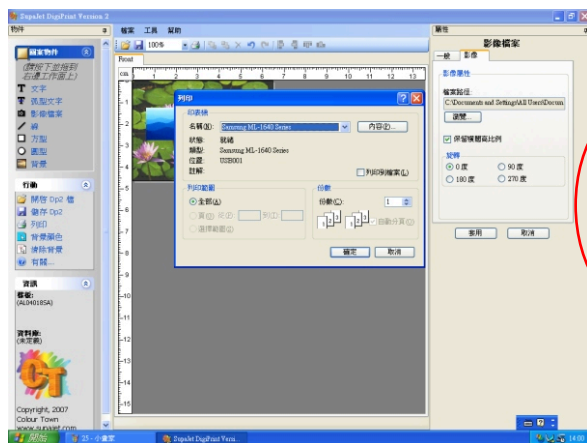


進入打印機方向

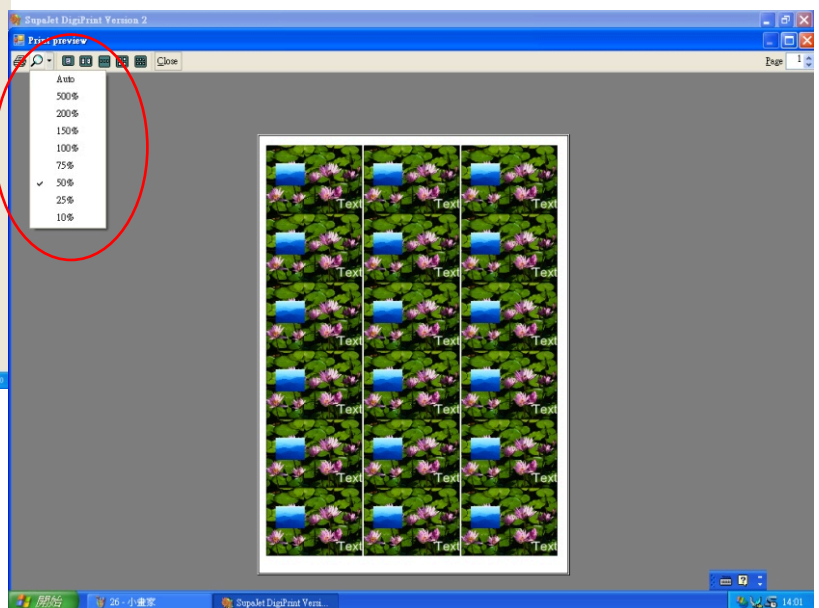
列印對位綫作調校位置

列印位置對應

列印位置,不勾選的話便不會被印出



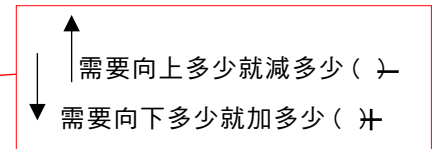
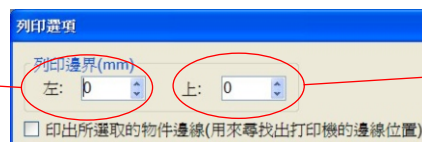
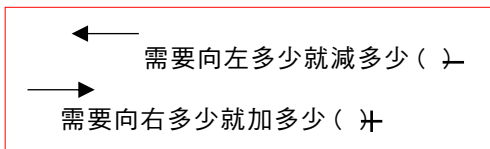
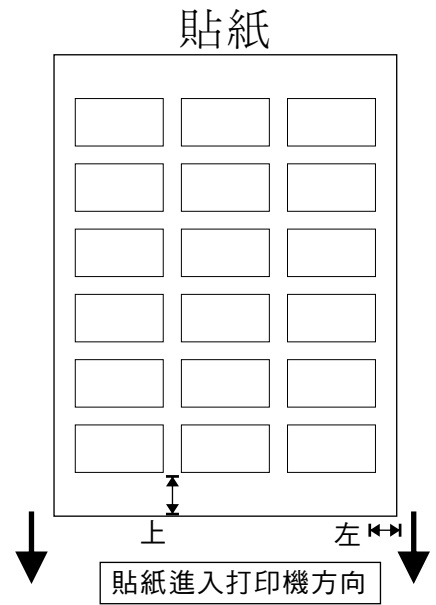
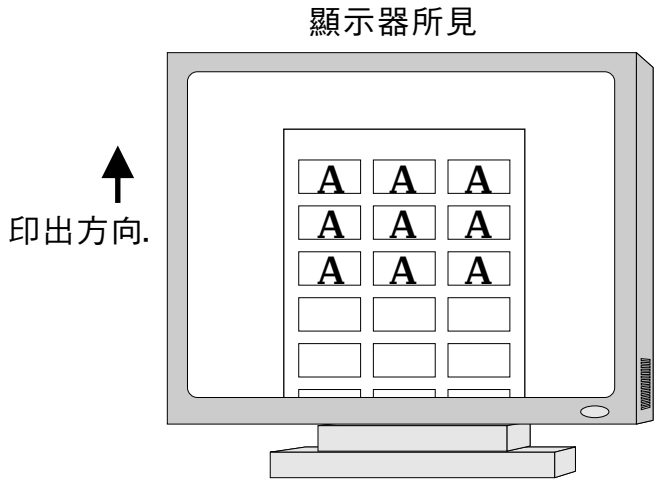
接著選擇列印機



預視可按這裡放大檢查, 若無問題的話便可按列印機圖示開始打印

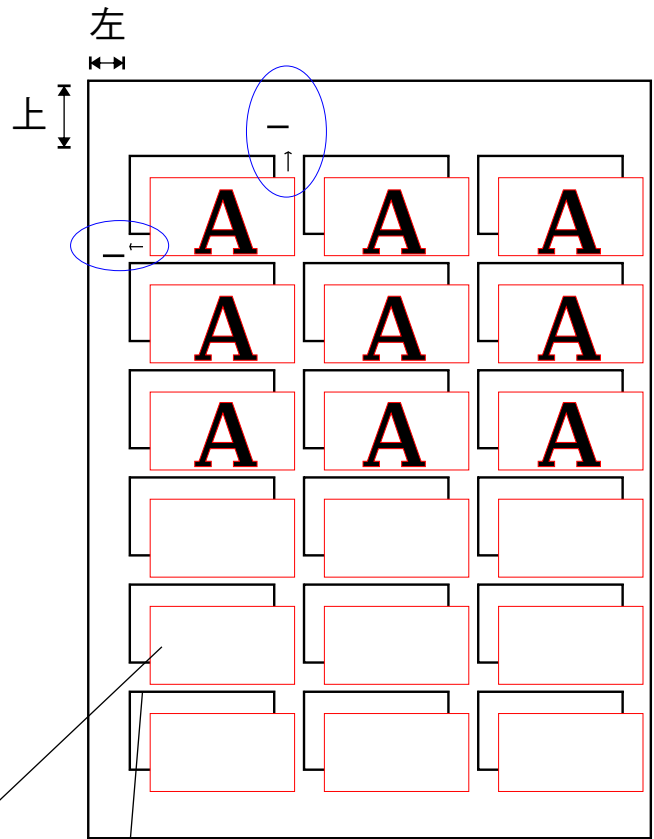
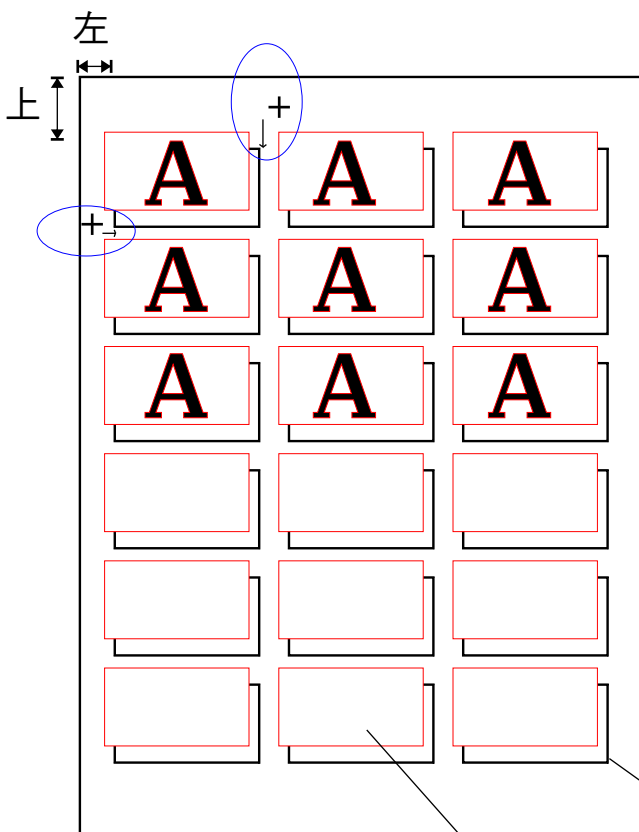
Supajet DigiPrint 3 的基本操作

列印邊界設定詳解



例子一, 印出時, 影像比貼紙高, 需要調低影像方向, 以mm的間尺量度距離, 再調整上邊界以加多所需的數值(向下是加)及調整左邊界加多所需的距離(向右是加)

例子二, 印出時, 影像比貼紙低, 需要調高影像方向, 以mm的間尺量度距離, 再調整上邊界減去所需的數值(向上是減)及調整左邊界減去所需的距離(向左是減)



紅綫為印出的影像

黑綫為貼紙

Supajet DigiPrint 2 的基本操作

如何列印地址標籤及流水號碼(自動加數)

要進行地址標籤列印,必須先行定義資料, DigiPrint 2 內置SQL, 可自行建立及儲存閣下的資料庫. 舉例說明, 先選擇地址標籤 "AL04018SA" 打開 1. 工具 -> 自動填寫列表, 2. 建立資料庫, 3. 為你的資料庫命名及存放路徑. 開始輸入資料並按 "儲存及離開".

這時, 資訊板已顯示出所對應的資料庫檔案名稱

Company	Name 1	Name 2	Address1	Address2	Address3	Mobile	Tel	Email	Fax	Web
Graphiboy...	Mr. Raym...		Rm. 1101...	239-241 ...	Hong Kong					
Deckker I...	General ...		Rm. 1806...	555 Yee ...	Hong Kong					
Belt & As...	Ms. Lee		Block D, ...	36 Man Y...	Kowloon					
Well join ...	Mr. Lego		G/F., Silv...	21-23 Shi...	Kowloon					
Steel Bldg...	Ms. Rosa...		14/F., Int...	76 Hung ...	Kowloon					
Lok & Par...	Mr. Eric		10/F., Pro...	17 Hong L...	Kowloon					
Lighting L...	Mr. Gideo...		1301, Hu...	Ma Tau ...	Kowloon					
Heat cycl...	Mr. Hui C...		1/F., Gold...	5-7 Yuen ...	Kowloon					
Saxmann ...	Mr. Paul L...		01, Holly...	3-5 Old B...	Hong Kong					
Precision ...	Ms. So		2302, HK ...	2-8 Wats...	Hong Kong					
Success T...	Ms. Chu		8/F., Che...	54 Henne...	Hong Kong					
Denzol C...	General ...		6/F., East...	7 Hennes...	Hong Kong					

Supajet DigiPrint 3 的基本操作

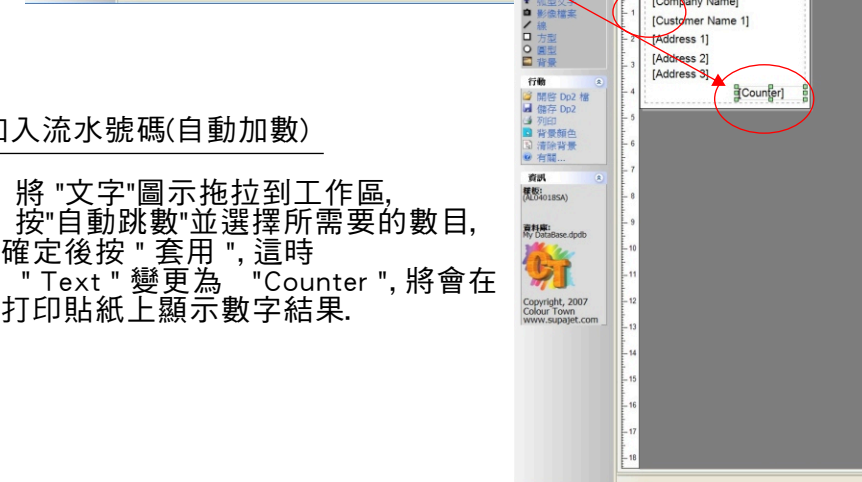
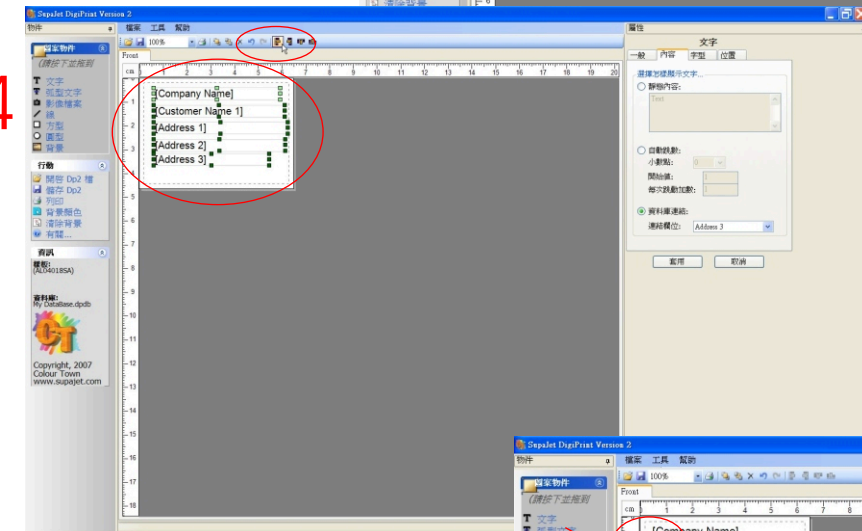
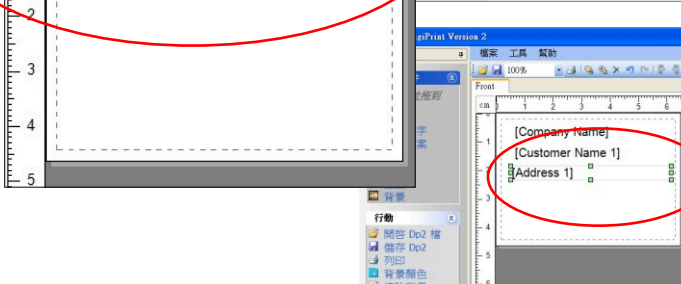
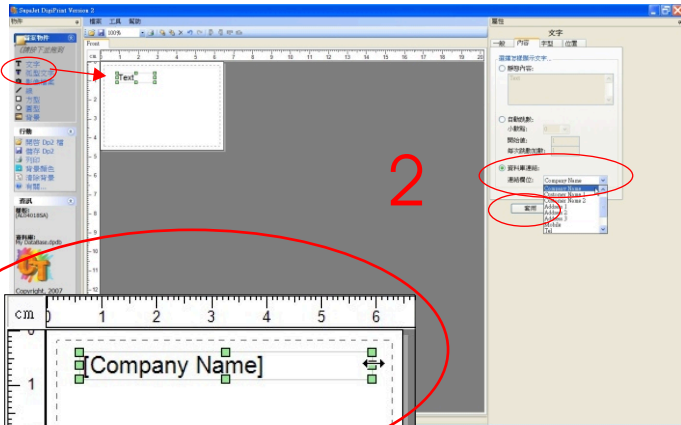
如何列印地址標籤及流水號碼(自動加數)

1

資料庫建立後, 可進行資料庫連結, 首先:

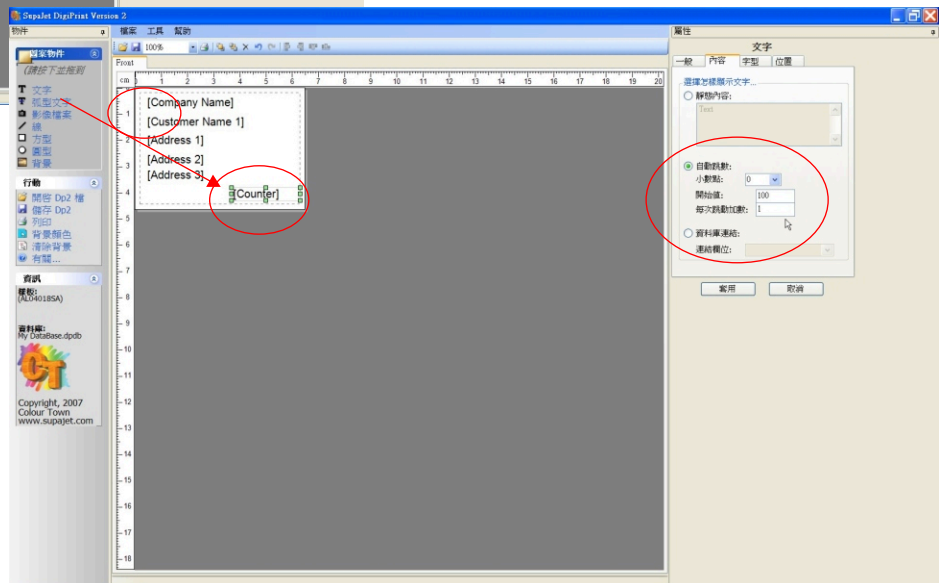
1. 將 "文字" 圖示拖拉到工作區,
2. 按資料庫連結及下拉選單並選擇所對應的項目, 例如這一項是公司名稱, 確定後按 "套用"
3. 再整理文字長度把綠點拉長以免過長的資料不能完全顯示.

如此, 把餘下的資料項目逐一以 "文字" 連結, 最後按 "shift" 逐一複選, 按全部靠左對齊.



加入流水號碼(自動加數)

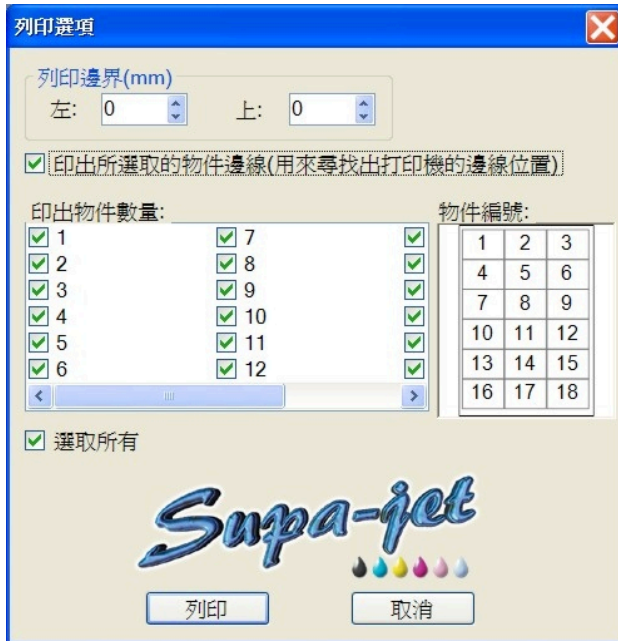
1. 將 "文字" 圖示拖拉到工作區,
2. 按 "自動跳數" 並選擇所需要的數目, 確定後按 "套用", 這時 "Text" 變更為 "Counter", 將會在打印貼紙上顯示數字結果.



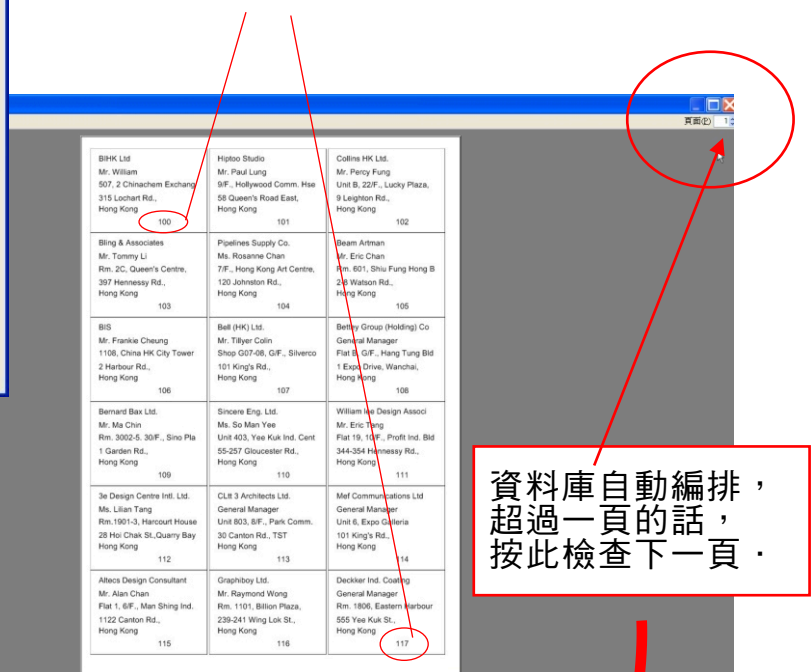
Supajet DigiPrint 3 的基本操作

如何列印地址標籤及流水號碼(自動加數)

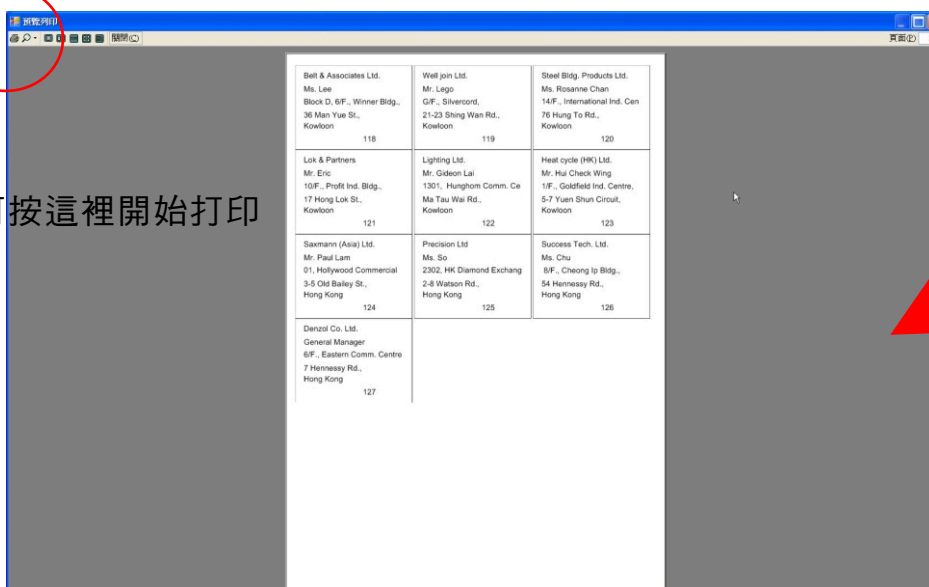
資料庫連結完成便可開始列印，按列印圖示選擇是否全部印出。資料庫超過一頁的話，便會自動印下一頁。



自動跳數結果



確定了便可按這裡開始打印



Supajet DigiPrint PRO V.3

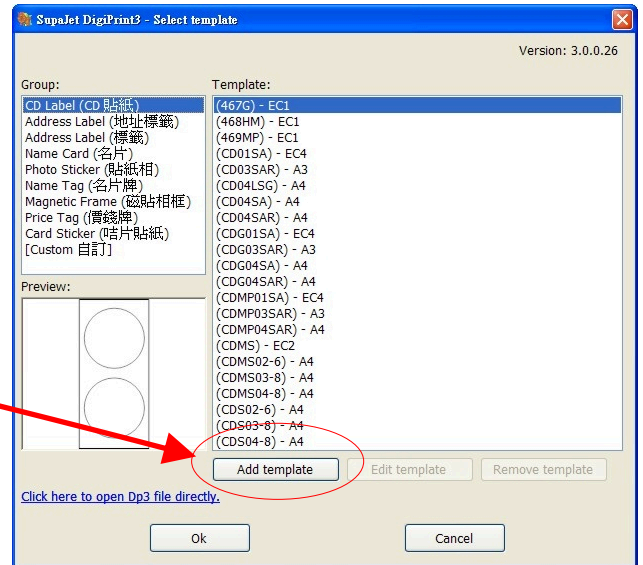
此頁以後為專業版的功能教學, Supajet DigiPrint PRO V.3為付費版本, 額外功能, 包括:

- 自由設定任何紙度, 標籤呎吋, 不受任何打印設備及標籤束縛, 絕對節省開支.
- 直接在 MS Excel 或 Google Spreadsheet 中選擇資料, 直接複製到 DigiPrint 3 資料庫便可印製條碼或文字, 打印大量資料輕而易舉
- 支援印製一維條碼及二維條碼, 包含大部份通行條碼:
1D - EAN, UPC, ISBN, Interleave, Codebar/Code128/Code93 (Full ASCII) and more...
2D - MaxiCode, DataMatrix, QR Code and more...
- 條碼與資料庫相連結, 打印大量不同資料, 輕而易舉.

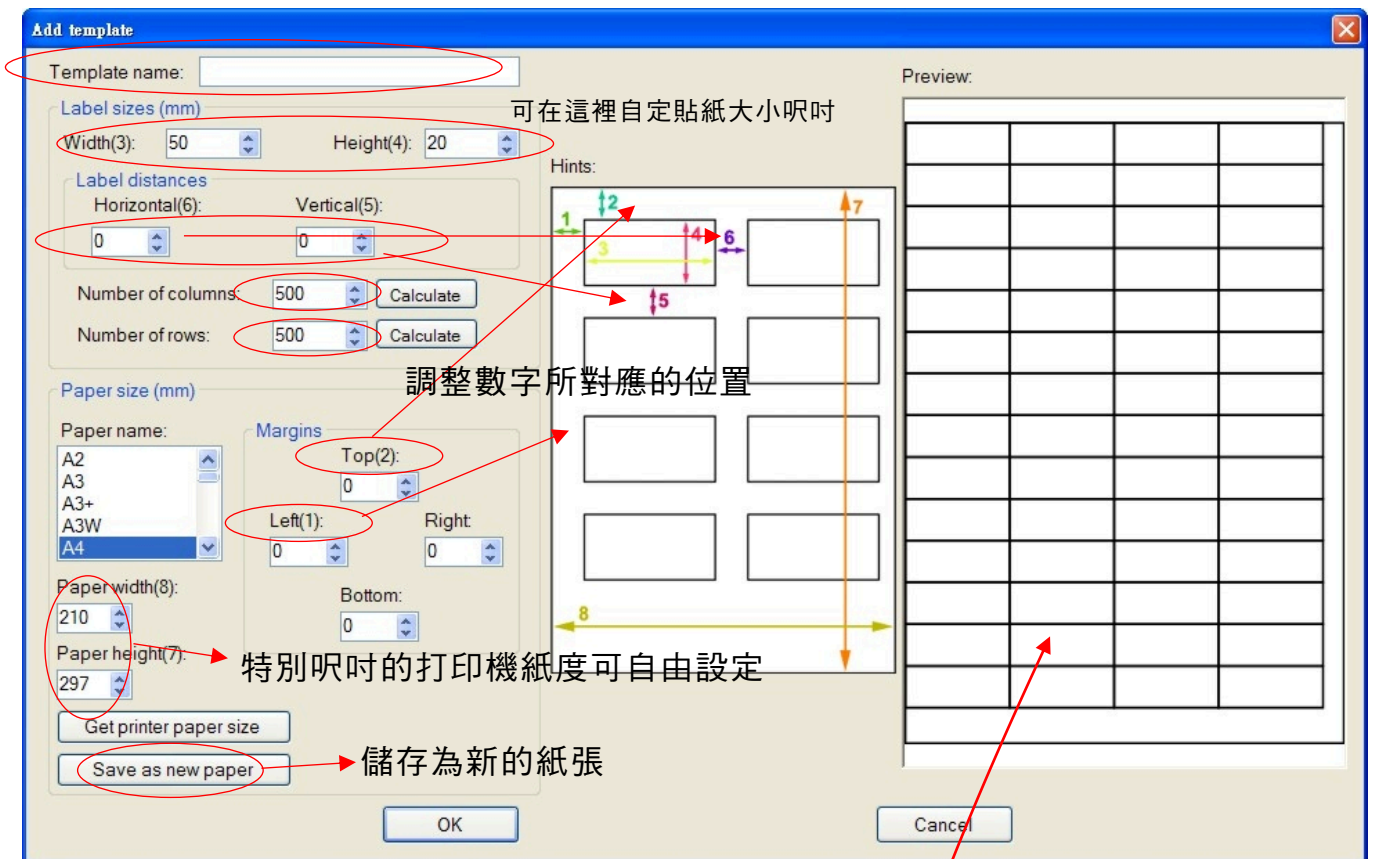
Supajet DigiPrint PRO V.3

自由設定模板

按此可新加貼紙模板



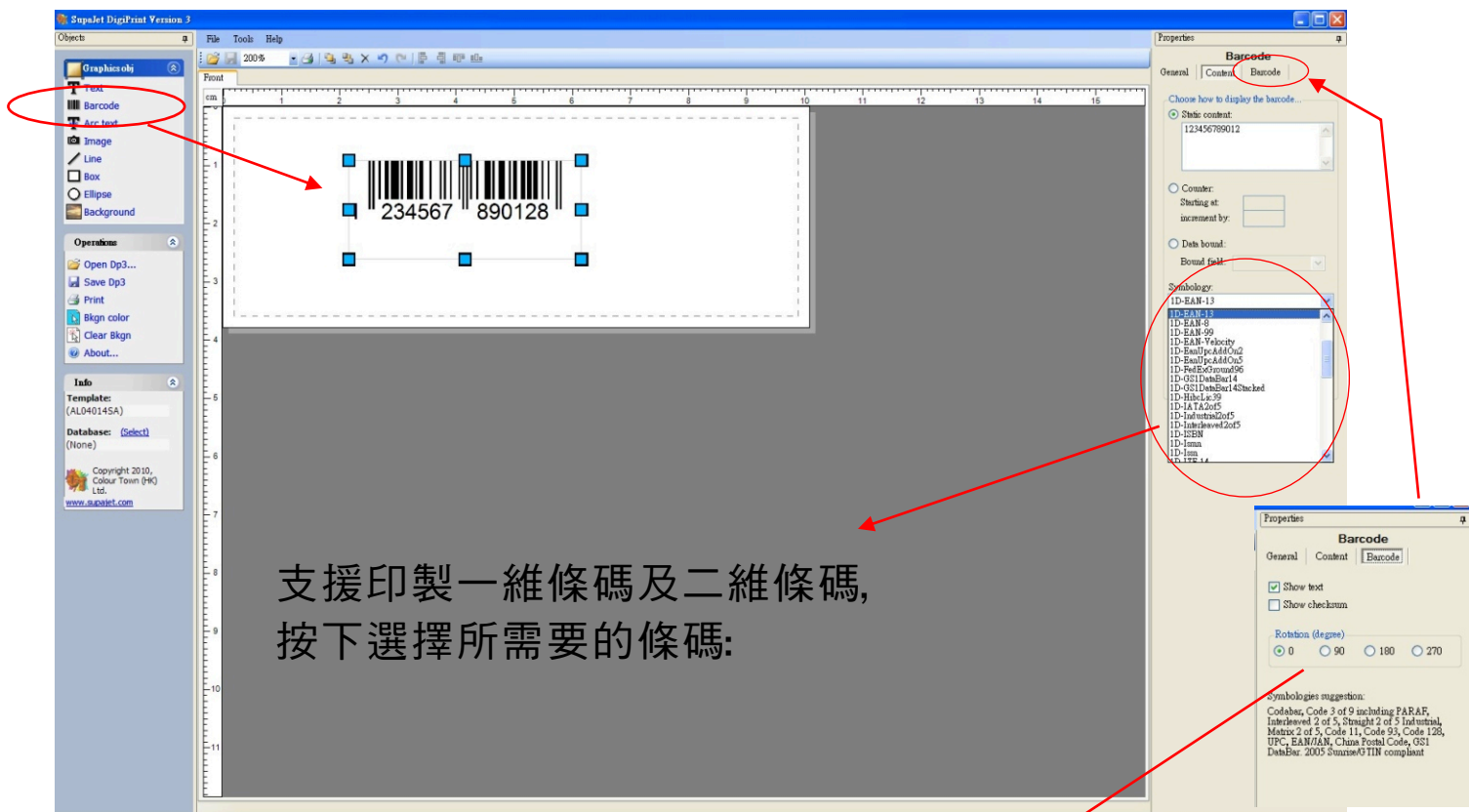
可在這裡為新加的模板命名, 並用自動記錄.



這時, 任何更改會即時顯示

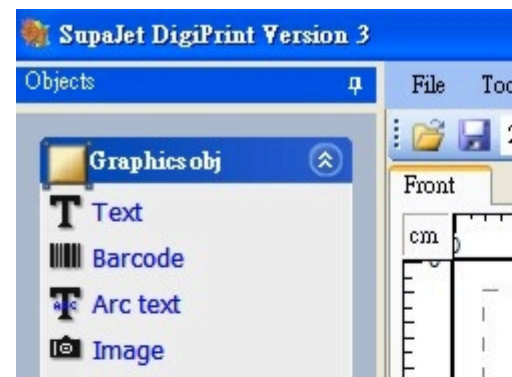
Supajet DigiPrint PRO V.3

支援印製一維條碼及二維條碼, 包含大部份通行條碼:



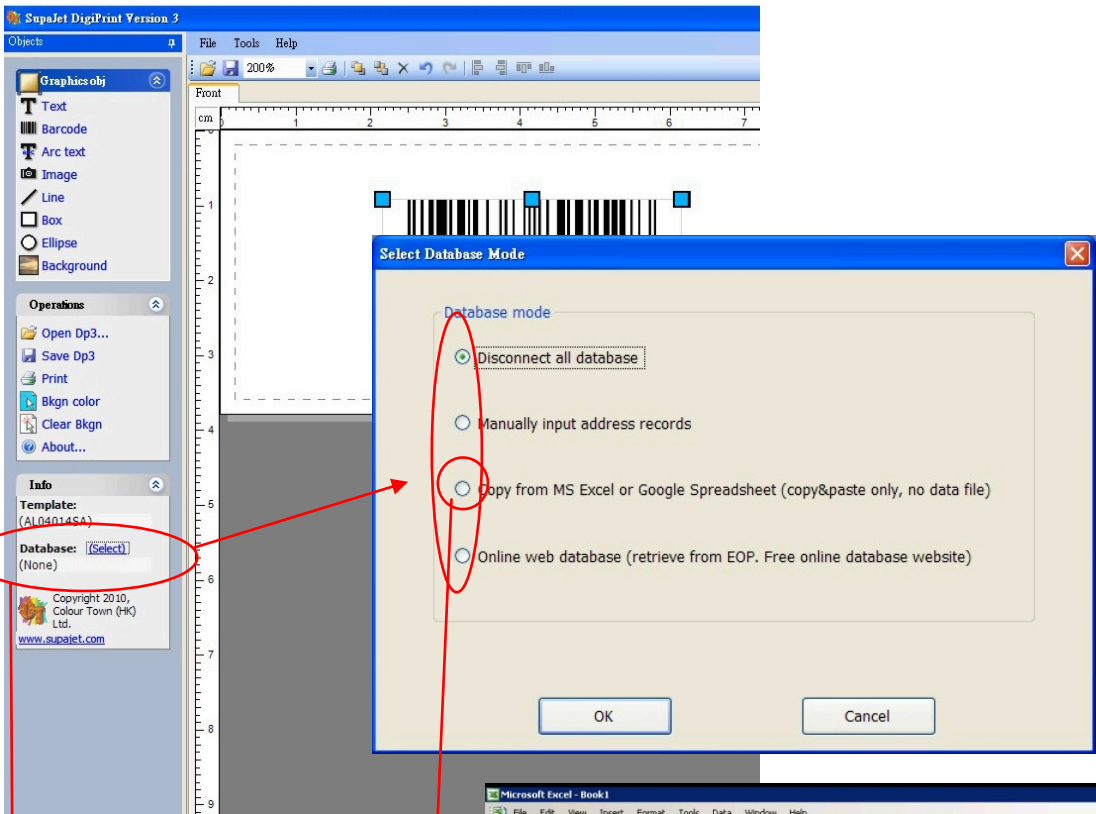
支援印製一維條碼及二維條碼,
按下選擇所需要的條碼:

這裡可因應條碼的打印需要調整印出方向.

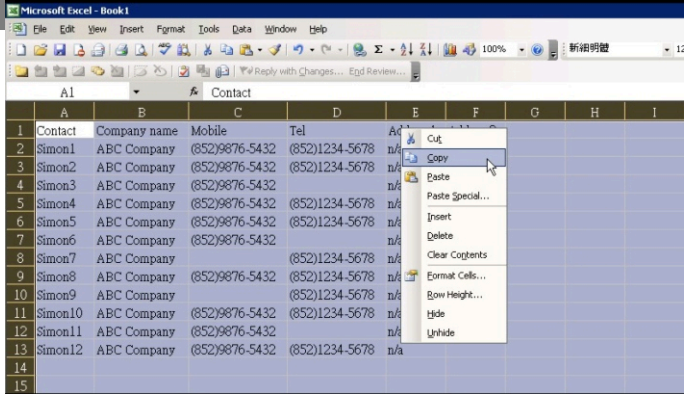


Supajet DigiPrint PRO V.3

直接在 MS Excel 或 Google Spreadsheet 中選擇資料，
直接複製到 DigiPrint 3 資料庫便可印製條碼或文字，打印大量資料輕而易舉



按此可選擇所需要的資料庫



勾選這裡再打開MS Excel
選擇所需要的資料項目按複製
回到DigiPrint3按此貼上便可

